

# Yhdessä Pyhässä ja arjessa

Hollolan seurakunnan strategia 2015

## SISÄLLYSLUETTELO

<b>A. TOIMINTAYMPÄRISTÖANALYYSI .....</b>	<b>2</b>
<b>1. Kaksi kuntaa</b>	
1.1. Hollolan kunta	
1.2. Hämeenkosken kunta	
<b>2. Hollolan seurakunta</b>	
2.1. Hollolan seurakunnan historia	
2.2. Seurakunnan koko ja jäsenyys	
2.3. Seurakunnan taloudellinen tilanne	
2.4. Seurakunnan vahvuuksia	
<b>B. HOLLOLAN SEURAKUNNAN ARVOT .....</b>	<b>4</b>
<b>C. HOLLOLAN SEURAKUNNAN TOIMINTA-AJATUS JA KESKEISET STRATEGISET LINJAUKSET .....</b>	<b>5</b>
<b>D. VISIO 2015 JA STRATEGIA SEN SAAVUTTAMISEKSI.....</b>	<b>6</b>
<b>E. HOLLOLAN SEURAKUNNAN RESURSSIEN KEHITYMINEN VUOTEEN 2015 .....</b>	<b>7</b>
1. Tulonmuodostus	
2. Talouden kehittymistä kuvaava ennuste	
3. Seurakunnan talouden suuntaviivoja vuoteen 2015	
4. Omaisuus	
5. Toimitilat	
6. Henkilöstö ja vapaaehtoiset	
<b>F. STRATEGIAN SEURANTA .....</b>	<b>9</b>

## A. TOIMINTAYMPÄRISTÖANALYYSI

### 1. Kaksi kuntaa

- Hollolan seurakunta toimii Hollolan ja Hämeenkosken kuntien alueella.

#### 1.1. Hollolan kunta

- Hollola tunnetaan hallinnollisena alueena lähes 800 vuoden ajalta. Hollolan kunta on perustettu virallisesti vuonna 1865. Nykyisin Salpakangas on kuntakeskus.
- Kunnan pinta-ala on 531 km<sup>2</sup>, josta vesialuetta on 68 km<sup>2</sup>. Vesijärvi jakaa Hollolan kahteen osaan, joista noin 3800 asukkaan Vesikansa sijaitsee Vesijärven itäranalla.
- Kunnan asukasluku oli 21 520 vuoden 2007 lopussa. Vuoden 2006 lopussa kunnan ikäjakautuma oli seuraava: 0-14 v. 20,5%, 15-64v. 65,3% ja yli 65 vuotiaat 14,2%.

Asukasluvun ennuste vuodelle 2015 on 23 000.

- Hollolan kuntastrategia 2015 mukaan Hollolan tahtotila 2015 on Päijät-Hämeessä oleva yksi, vahva, tehokas ja elinvoimainen kunta.

#### 1.2. Hämeenkosken kunta

- Hämeen läänin Koski on perustettu vuonna 1865, mutta itsenäisenä pitäjänä siitä on maininta asiakirjoissa jo vuonna 1410. Hämeenkoski nimi otettiin käyttöön 1995.
- Kunnan pinta-ala on 200 km<sup>2</sup>, josta vesialuetta 7,5 km<sup>2</sup>.
- Kunnan asukasluku oli 2 145 vuoden 2007 alussa. Vuoden 2006 lopussa kunnan ikäjakautuma oli seuraava: 0-14 v. 16,3%, 15-64 v. 62,3% ja yli 65 vuotiaat 21,4%. Hämeenkosken kunta rakentaa tulevaisuutta tämän hetkiselleväestöpohjalle.

### 2. Hollolan seurakunta

#### 2.1. Hollolan seurakunnan historia

- Hollolan seurakunnan varhaisimmasta historiasta ei ole kirjallista lähdeaineistoa. Yleisesti kuitenkin katsotaan, että seurakunta on perustettu 1200-luvulla. Varhaisin maininta kirkkoherrasta on vuodelta 1328. Suur-Hollolan vanha emäseurakunta käsitti huomattavasti nykyistä Päijät-Hämettä laajemman alueen.
- Hollolan harmaakivikirkon rakentamisajankohdaksi on ajoitettu vuosien 1495 ja 1510 välinen aika. Jo ennen sitä Hollolan seurakunnassa on ollut 2-3 puukirkkoa.

Niistä ensimmäiset ovat sijainneet todennäköisesti 1100 - 1300-luvuilla kahdeksan kilometriä nykyistä sijaintia etelämpänä Untilan Kirkk'ailanmäellä.

- Hämeenkoski liittyi kappeliseurakunnaksi Hollolan seurakuntaan 1.1.2007. Kosken seurakunta on ollut kappeliseurakunta jo aiemminkin liitettynä Lammin seurakuntaan vuoteen 1870 saakka. Oman kirkkoherran seurakunta sai 1894.
- Pyhän Laurin kirkosta on maininta jo vuodelta 1470. Sitä seuraava kirkko jäi pois käytöstä 1600-luvulla. Vuonna 1736 valmistunut puukirkko oli käytössä aina vuoteen 1870, jolloin nykyinen tiilikirkko otettiin käyttöön.

## 2.2. Seurakunnan koko ja kirkon jäsenyys

- Hollolan seurakunnan väkiluku oli vuoden 2008 lopussa 19 972. Väkiluvun muutos oli -20 henkilöä.
- Kirkkoon liittyi samana vuonna 36 henkilöä ja siitä erosi 209 henkilöä. Muualta seurakuntaan muutti 1134 henkilöä ja seurakunnasta poismuuttaneita oli 1059 henkilöä.
- Vuonna 2008 kastettuja oli 246 ja kuolleita 164. Kirkollisia vihkimisiä suoritettiin 57.

Kirkkoon kuuluminen Hollolassa ja Suomessa 2001 - 2007

	2001	2002	2003	2004	2005	2006	2007
Hollolalaisista seurakunnan jäseniä %	86,1	86,2	85,9	86,1	85,3	84,7	84,2
Vähennys vuodessa prosenttiyksikköä		0,1	-0,3	0,2	-0,8	-0,6	-0,5
Kirkkoon kuuluminen Suomessa %	84,8	84,6	84,1	83,6	83,1	82,4	81,7
Vähennys vuodessa prosenttiyksikköä		-0,2	-0,5	-0,5	-0,5	-0,7	-0,7

Hollolan seurakunnasta erosi vuosina 2002 -2007 keskimäärin 0,3 prosenttia vuosittain.

Seurakunnan väkiluku kasvoi keskimäärin 85 henkilöllä vuosittain. Kasvun arvioidaan jatkossa olevan samaa suuruusluokkaa ja vuonna 2015 seurakuntaan arvioidaan kuuluvan edelleen n. 80 prosenttia hollolalaisista.

## 2.3. Seurakunnan taloudellinen tilanne

Seurakunnan talous on vakaalla pohjalla johtuen verotulojen suotuisasta kehityksestä. Verotulot kasvoivat reaalisesti vuosina 2002 - 2008 keskimäärin 1,5 prosenttia vuodessa.

Viime vuosien tilinpäätökset ovat olleet tavoitteellisesti ylijäämäisiä seurakuntakeskukseen säästämisestä johtuen. Tilikauden ylijäämä vuonna 2006 oli 1,1 milj. euroa, vuonna 2007

1,3 milj. euroa ja joulukuussa arvioidaan vuoden 2008 ylijäämän olevan samaa suuruusluokkaa kuin edellisvuonna.

## **2.4. Seurakunnan vahvuuksia**

Seurakunnan vahvuuksia ovat seuraavat asiat:

- jumalanpalveluselämä ja kansankirkko
- toiminta on aktiivista ja sille on kysyntää
- seurakunnalla on pitkä historia ja perinteet
- taloudellinen tilanne ja riittävät määrärahat
- henkilökunta on ammattitaitoista, motivoitunutta ja sitoutunutta
- työaloilla on yhteistyö ja talon sisällä on työrauha
- seurakuntalaiset ja vapaaehtoiset ovat aktiivisia
- seurakunnassa on paljon nuoria ja perheitä
- ympäristöseurakuntien ja -kuntien kanssa on yhteistyötä.

## **B. HOLLOLAN SEURAKUNNAN ARVOT**

Hollolan seurakunnan arvot ovat

### **1. Pyhän kunnioitus:**

- kunnioitamme pyhää kolmiyhteistä Jumalaa
- tunnustamme Jeesuksen Kristuksen ainutlaatuisuuden elämässämme
- näemme Jumalan kuvan ihmisessä, ihmisen syntisyyden sekä Jumalan armon
- tunnistamme pyhyiden kaipuun muissa uskonnoissa.

### **2. Vastuullisuus:**

- huolehdimme lähimmäisistämme ihmisarvoa kunnioittaen lähellä ja kaukana
- varjelemme luomakuntaa
- käytämme kaikkia voimavaroja vastuullisesti
- tavoittelemme kohtuullisuutta elämäntavoissa.

### **3. Oikeudenmukaisuus:**

- toimimme oikeudenmukaisuuden puolesta
- puolustamme ja tuemme heikkojen ja syrjäytyneiden oikeuksia
- ratkaisemme asiat tasapuolisesti ja kaiken tarkastelun kestävästi

- kohtaamme lähimmäisemme tasa-arvoisesti.

#### 4. Totuudellisuus:

- puhumme rohkeasti armollisesta Jumalasta
- uskomme ja elämme niin kuin Raamatun mukaan opetamme
- pidämme seurakunnan toiminnan avoimena ja hallinnon läpinäkyvänä
- hoidamme tehtävämme viivytyksettä, asiallisesti, suoraan ja avoimesti.

#### 5. Yhteisöllisyys:

- ylläpidämme toivoa ja uskoa huomiseen
- sitoudumme seurakuntaamme ja sen työhön
- elämme keskinäisessä vuorovaikutuksessa, jossa yhteys toimii
- ajan haasteet ja perinteet ovat meille yhtäläillä tärkeitä.

### C. HOLLOLAN SEURAKUNNAN TOIMINTA-AJATUS JA KESKEISET STRATEGISET LINJAUKSET

Seurakuntamme toiminta-ajatus (**missio**) on seuraava:

- Hollolan seurakunta on hengellinen yhteisö, joka muodostuu kastetuista seurakuntalaisista ja työntekijöistä. Se on itsenäinen julkisyhteisö, jolla on hallinto luottamuselimineen, julkinen talous ja monenlaista toimintaa. Seurakunnan strategia koskettaa näitä kaikkia.
- Hollolan seurakunnan toiminta-ajatus nousee koko kirkon perustehtävästä. Kaste- ja lähetyskäskyssä (Matt. 28:18-20) kirkon Herra, Jeesus Kristus antaa opetuslapsille selkeän tehtävän tehdä kaikki kansat hänen opetuslapsikseen.
- Hollolan seurakunnassa perustehtävä käsittää jumalanpalvelusten pitämisen, kasteen ja ehtoollisen sekä muut kirkolliset toimitukset, kristillisen kasvatuksen ja opetuksen, sielunhoidon, diakonian ja lähetystyön sekä lähimmäisen rakkauden toteutumisen lähellä ja kaukana, hautaustoimen, kulttuurihistoriallisten arvojen vaalimisen sekä kirkonkirjojen pidon.
- Tämä toiminta-ajatus velvoittaa meitä kaikkia vastuulliseen elämään suhteessa lähimmäisiimme, ympäristöömme ja luontoon.
- Me sitoudumme seurakunnassa toteuttamaan seurakunnan yhteistä strategiaa omassa toiminnassamme ja suunnittelussamme.

## **D. VISIO 2015 JA STRATEGIA SEN SAAVUTTAMISEKSI**

Hollolan seurakunnan **visio** vuodesta 2015:

1. Seurakunta on palveleva yhteisö, jossa julistamme ainutlaatuista sanomaa.
2. Kohtaamme avoimesti ja rohkaisten ihmisiä arjessa ja juhlassa.
3. Kunnioitamme perinteitä ja tiedostamme vastuumme tuleville sukupolville.

**Strategia** vision toteutumiseksi

### **1. Seurakunta on palveleva yhteisö, jossa julistamme ainutlaatuista sanomaa:**

- olemme Pyhän edessä yhdessä
- elävä jumalanpalvelus on toimintamme keskipiste
- viemme rakkauden viestiä eteenpäin
- työssämme näkyy kristillinen arvopohja
- huolehdimme työntekijöiden hyvinvoinnista
- vastuumme on maailmanlaajuisia.

### **2. Kohtaamme avoimesti ja rohkaisten ihmisiä arjessa ja juhlassa:**

- seurakunnassa puolustamme heikkoja
- kohtaamme ihmiset lähimmäisenrakkaudella hyväksyen ja kokonaisvaltaisesti
- teemme yhteistyötä yli työalojen rajojen
- jaamme tietoa sekä ulospäin että työyhteisössä
- aktivoimme vapaaehtoistoimintaa.

### **3. Kunnioitamme perinteitä ja tiedostamme vastuumme tuleville sukupolville:**

- vahvistamme seurakunnan ja kappeliseurakunnan identiteettejä
- viemme traditiota eteenpäin
- lapset, nuoret, nuoret aikuiset ja perheet ovat meille tärkeitä unohtamatta, että olemme kaikenikäisten seurakunta
- toimintamme on eettisesti ja ekologisesti kestäväällä pohjalla.

## E. HOLLOLAN SEURAKUNNAN RESURSSIEN KEHITTYMINEN VUOTEEN 2015

### 1. Tulonmuodostus

Seurakunnan suurin tuloerä on verotulot, jotka käsittävät noin 90 prosenttia kaikista tuloista. Verotuloista ansio- ja pääomaverotulojen osuus on noin 92 ja yhteisöverotulojen noin 8 prosenttia.

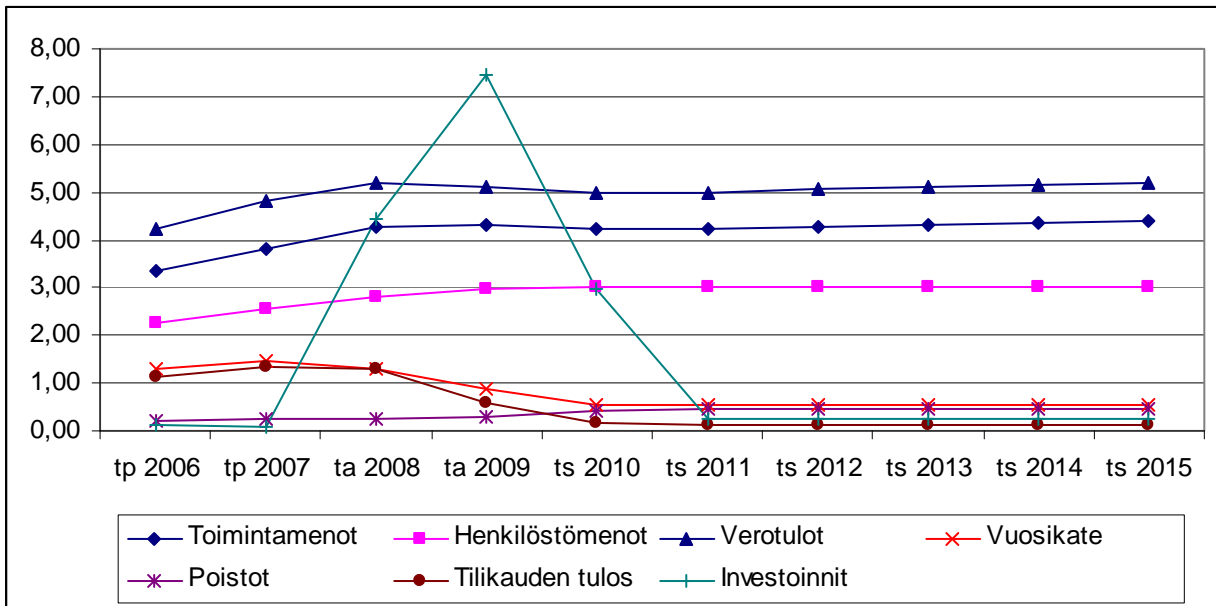
Vuoden 2007 verotulot olivat 4,8 milj. euroa ja vuonna 2008 5,2 milj. euroa.

Verotulojen määrän kehitykseen vaikuttavat niin seurakunnan jäsenmäärä ja seurakunnan päättämä verotuloprosentti kuin koko yhteiskunnan talouskehityskin. Hollolan seurakunnan verotulojen kasvun arvioidaan taittuvan vuosina 2009 ja 2010, mutta kääntyvän uudelleen kasvuun vuodesta 2011 lähtien.

### 2. Talouden kehittymistä kuvaava ennuste

Talouden kehittymistä vuosina 2006 - 2015 kuvaa seuraava taulukko ja graafi:

	<b>tp</b>	<b>tp</b>	<b>ta</b>	<b>ta</b>	<b>ts</b>	<b>ts</b>	<b>ts</b>	<b>ts</b>	<b>ts</b>	<b>ts</b>
	<b>2006</b>	<b>2007</b>	<b>2008</b>	<b>2009</b>	<b>2010</b>	<b>2011</b>	<b>2012</b>	<b>2013</b>	<b>2014</b>	<b>2015</b>
Toimintamenot	3,33	3,83	4,28	4,30	4,25	4,21	4,26	4,31	4,36	4,41
Henkilöstömenot	2,27	2,54	2,81	2,98	3,00	3,00	3,00	3,00	3,00	3,00
Toimintatulot	0,32	0,36	0,31	0,28	0,29	0,29	0,29	0,29	0,29	0,29
Verotulot	4,25	4,80	5,19	5,10	5,00	5,05	5,10	5,15	5,20	5,25
Vuosikate	1,28	1,46	1,28	0,86	0,56	0,55	0,55	0,55	0,55	0,55
Poistot	0,22	0,26	0,24	0,28	0,41	0,44	0,44	0,44	0,44	0,44
Tilikauden tulos	1,11	1,33	1,3	0,58	0,18	0,11	0,11	0,11	0,11	0,11
Investoinnit	0,12	0,09	4,45	7,45	2,97	0,27	0,27	0,27	0,27	0,27



### 3. Seurakunnan talouden suuntaviivoja vuoteen 2015

Edellisten vuosien aikana kertyneet säästöt sitoutuvat uuden seurakuntakeskuksen rakentamiseen ja sen valmistumistuttua syntyviin käyttö- ja toimintakuluihin. Seurakunnan toiminta ja palvelut voidaan säilyttää nykytasolla. Mahdollisesti tarvittava talouden sopeuttaminen saavutetaan yhteistyöllä. Toimintojen uudesta suuntaamisesta aiheutuvat kulut saadaan ensisijaisesti luopumalla jostakin nykyisestä toiminnosta. Taloudelliset tekijät eivät pakota Hollolaa seurakuntarakenteen muutoksiin. Tuloveroprosentti voidaan säilyttää nykyisellään. Verotulojen kehittymiseen sisältyy epävarmuustekijöitä ja siksi taloudellisen toimintaympäristön kehitystä tulee seurata ja varautua tekemään tarvittaessa muutoksia suunnitelmiin.

### 4. Omaisuus

Seurakunnan omaisuus koostuu pääosin kiinteistöistä, joita tarvitaan seurakunnan toimintaa varten.

Lisäksi seurakunta omistaa kiinteistö- ja asunto-osakkeita eri yhtiöistä. Seurakunnan metsäomaisuus säilyy nykyisellään ja sitä hoidetaan metsäsuunnitelman mukaisesti huomioiden luonto-, kulttuuri- ja maisema-arvot.

### 5. Toimitilat

Vuoteen 2015 mennessä seurakunta on luopunut Salpakankaan nykyisen seurakuntakeskuksen käsittävästä kiinteistöstä ja sen lähistöllä sijaitsevasta erillisestä rakentamatto-

masta tontista. Muuten seurakunta omistaa samat kiinteistöt kuin vuonna 2008. Vuokrati-loissa toimii kerhotiloja, Missiokauppa, Kaiken kansan kammari ja Herralan seurakuntakoti. Parinpellon leirikeskukseen käyttöastetta on lisätty syys- ja talvikaudella. Hämeenkosken leirimajan peruskorjaustyö on tehty. Seurakunta huolehtii toimitilojensa kunnossapidosta hyvin.

## **6. Henkilöstö ja vapaaehtoiset**

Hollolan seurakunta pyrkii olemaan työpaikka, jota arvostetaan ja jonne halutaan tulla töihin. Työnantajana seurakunta huolehtii työntekijöistään ja heidän ammatillisesta kehittämisestään. Hyvän henkilöstöpolitiikan ja johtamisen avulla seurakuntaan luodaan myönteinen työilmapiiri ja toimintakulttuuri. Henkilöstön määrä pidetään toiminnan edellyttämällä tasolla huomioimalla mahdolliset edessä olevat muutokset. Työalojen rajoja pyritään maldaltamaan ja työalat tekevät runsaasti yhteistyötä. Haasteina ovat kirkkoon sitoutuneen työvoiman saanti, työaikakysymykset sekä mahdollisimman monien työllistäminen läpi vuoden.

## **F. STRATEGIAN SEURANTA**

Työntekijät ja luottamushenkilöt seuraavat tarvittaessa ja vähintään kahden vuoden välein strategian toteutumista. Uudet työntekijät ja luottamushenkilöt perehdytetään strategiaan. Strategia antaa vuosittaisen toiminta- ja taloussuunnittelun perustan. Strategian perusteella valitaan vuosittain painopisteet.

---

Tämä Hollolan seurakunnan strategia on syntynyt vuosien 2008-2009 aikana. Kirkkoneuvoston nimeämässä strategiatyöryhmässä olivat mukana kirkkoherra Antti Lahtinen, taluspäällikkö Heikki Seppänen, rakennusmestari Heikki Koljonen, kappeliseurakunnan kappalainen Pentti Pohto, tiedotussihteeri Juhana Säde, kirkkoneuvoston varapuheenjohtaja Pekka Kotiaho sekä seurakuntapastori Maritta Viitanen strategian valmistelusta vastaavana. Asiantuntijana oli dosentti, työyhteisökonsultti Juha Kauppinen. Toimistonhoitaja Jaana Pyyhtiä on ollut mukana tilastojen kokoamisessa sekä visuaalisessa muotoilussa. Työntekijät ja luottamushenkilöt kokoontuivat työstämään strategiaa Parinpeltoon seminaareissa 3.5.2008, 4.10.2008 ja Salpakankaan seurakuntakeskukseen 4.4.2009. Työntekijät tekivät paljon etukäteistyöskentelyä ennen kahta ensimmäistä seminaaria. Seminaarien työskentelyryhmissä oli mukana myös luottamushenkilöitä.